

# Vedligehold af ventilationssystem E/F Fredens Gaard

## Indhold

<b>Formål</b> .....	1
<b>Kom godt i gang</b> .....	1
<b>Adgang til ventilationssystemet</b> .....	2
<b>Oversigt over ventilationssystemet</b> .....	2
Filtre .....	3
Kontrolpanel .....	3
<b>Optimering af indregulering</b> .....	5
<b>Vedligehold af filtre</b> .....	8
Støvsugning af filtre.....	8
Udskiftning af filtre.....	8
Jord.....	9
Støj.....	9

## Formål

Formålet med denne guide er at lære dig om ventilationssystemet i lejlighederne hos Fredens Gaard, gøre dig i stand til at indstille dit ventilationssystem og foretage basal service af det. Anvendelse af denne guide er på eget ansvar, men vi har selv ikke oplevet problemer.

## Kom godt i gang

Er du ny beboer, kan det klart anbefales at få en introduktion til ventilationssystemet af Ditlev Lodberg, som også bor i E/F Fredens Gaard. Gennemgangen inkluderer:

- Gennemgang af hvordan ventilationssystemet virker.
- Hjælp til selv at kunne skifte/støvsuge støvfiltre første gang og bestille nye filtre.
- Hjælp til selv at kunne optimere indregulering, så der kommer mere luft ud i de rum, hvor der er brug for det, samt minimering af støjniveau.
- Mulighed for at stille alle nybegynder spørgsmål.

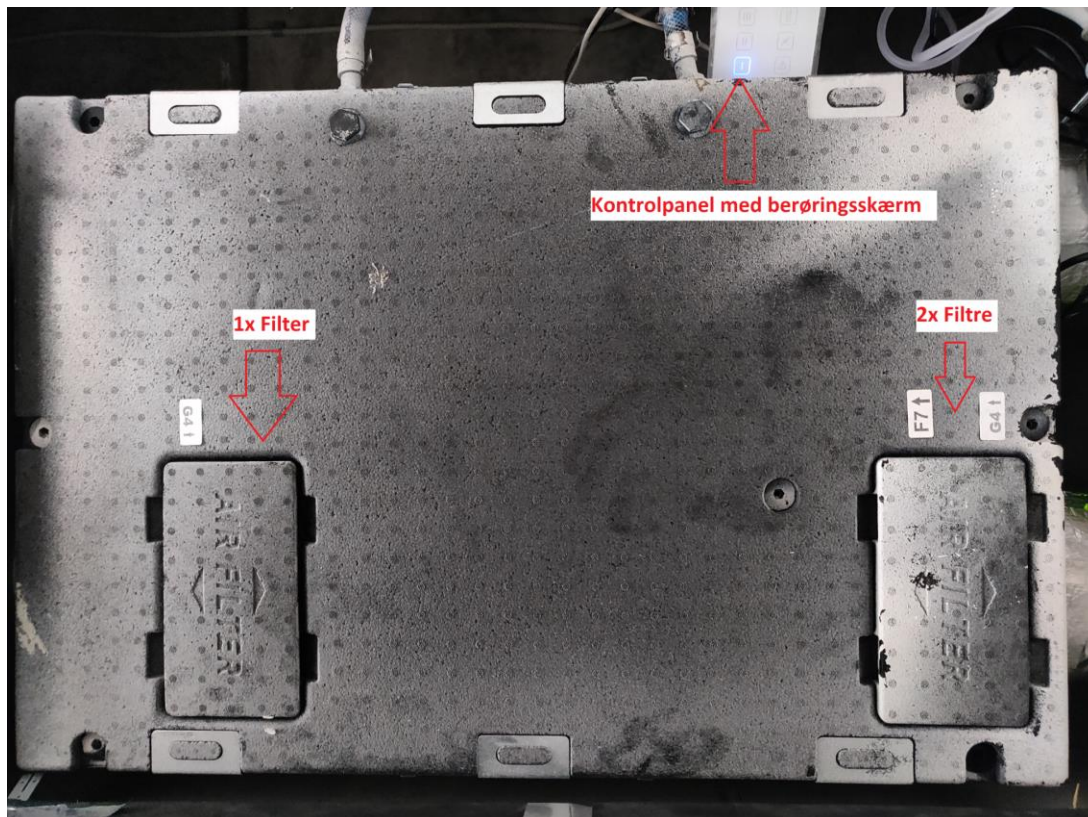
Bare skriv en mail til [dlodberg@gmail.com](mailto:dlodberg@gmail.com)

# Adgang til ventilationssystemet

Adgang til ventilationssystemet foregår vha. nøglen til teknikskabet:



# Oversigt over ventilationssystemet



## Filtre

Der anvendes tre filtre i ventilationssystemet:

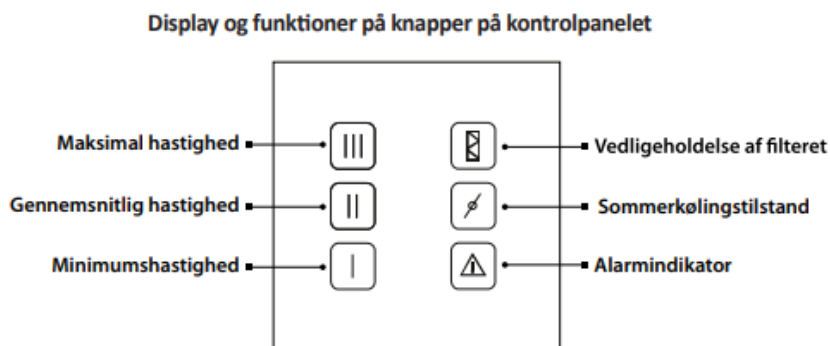


## Kontrolpanel



Beskrivelse: Åbn <https://airforce.dk/produkter/ventilationsaggregater/decentrale-aggregater/vut-180-pb-ec/> klik ind på fanen "Dokumentation" og klik på "A14-styring brugermanual" og se side 7 af "VUT\_A14\_kontrolpanel\_2020.04\_VE.pdf"

Her er screenshot:



#### Paneldisplayet med enheden slukket

Indikatorknapperne på kontrolpanelet lyser ikke.

Indikatorindikatoren for filteret og alarmindikatoren fremhæves i de relevante tilfælde.

---

#### Aktivering af enheden

Tryk på en af de tre hastighedsindikator knapper. Efter tryk er den valgte knap fremhævet og enheden vil begynde at fungere med den indstillede hastighed.



---

#### Skiftehastighed

Tryk én gang på knappen for indstilling af inaktiv hastighed. Indikatorknappen fremhæves, indstillingen skifter til den valgte hastighed.

---

#### Lukning af installationen

For at deaktivere indstillingen, tryk på den fremhævede hastighedsindikator.

---

#### Sommerkølingstilstand

Tryk én gang på indikatorlyset. Når tilstanden er aktiveret, tændes indikatorlampen:

≡ i enheder med bypass — bypassen for bypass-kanalen åbnes;

≡ i enheder uden bypass — forsyningsventilatoren er slukket.

Hver gang indikatorknappen trykkes, ændres den aktuelle status for indstillingen og gemmes i hukommelse på kontrolpanelet.



---

#### Vedligeholdelse af filtre

Når du har udført det indstillede antal timer, er indikatorknappen markeret for at minde dig om at rengøre eller udskifte filtre. For at nulstille timemåleren efter udskiftning eller rengøring af filtre, tryk og hold indikatorknappen i 5 sekunder, hvorefter tælleren nulstilles, og indikatorlampen slukkes. Når du tilpasser tælleren i softwaren til indstilling af antal timer, se det tekniske afsnit vedligeholdelse af filtre.



---

#### Ulykke

I tilfælde af en nødsituation tændes alarmindikatoren. Kontakt sælger for fejlfinding.



### Uddybninger af ovenstående:

- For at stoppe ventilationssystemet kan man trykke på den hastighed der allerede er valgt (I, II eller III) så ingen af dem lyser.

- Sommerkølingstilstanden bevirker at varmegenindvending ikke benyttes, så den køligere luft udefra kommer direkte ind uden at blive varmet op. Det er godt på en varm sommerdag hvor luften er varmere indenfor end udenfor, og man ønsker at få den kolde luft ind uden at den varmes op først. Når man trykker på knappen, skal man vente 2x60 sekunder på at systemet genstartes.

## Optimering af indregulering

### Forberedelse

- Køb USB-kabel (USB 2.0 - USB-A han / USB-B han) – helst 5 meter så man kan stå ned køkkenbordet og være tilsluttet ventilationsanlægget. Ellers kommer man til at stå og holde sin laptop i lang tid. Eksempel der virker: <https://www.av-cables.dk/usb-a-usb-b-kabel/usb-kabel-2-0-usb-a-han-usb-b-han-5-m.html>



### Hent og installer software

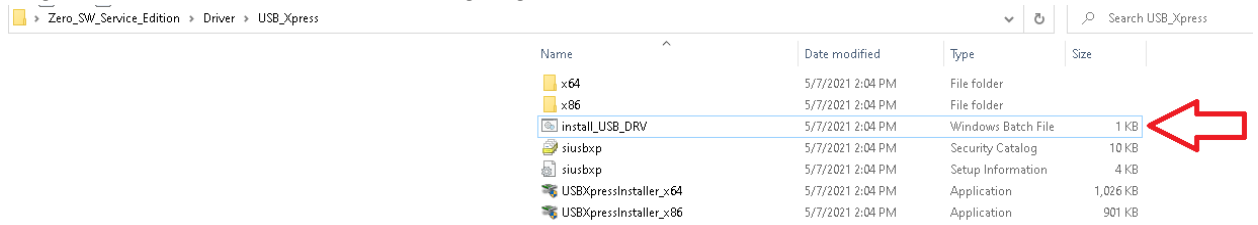
1. Åbn <https://airforce.dk/produkter/ventilationsaggregater/decentrale-aggregater/vut-180-pb-ec/> klik ind på fanen "Dokumentation" og klik på "Indreguleringsprogram VUT A14".

The screenshot shows the AIR FORCE website interface. At the top, there is a navigation bar with links for 'Produkter', 'Systemløsninger', 'Ydelser & Support', 'Kontakt', 'Om AIRFORCE', and 'Nyheder'. Below this, the product name 'VUT 180 PB EC' is displayed. A breadcrumb trail shows the path: 'Produkter > Ventilationsaggregater > Decentrale aggregater > VUT 180 PB EC'. On the left, there is a list of product variants, with 'VUT 180 PB EC' selected. On the right, the 'Dokumentation' tab is active, showing a list of documents. A red arrow points to the document 'Indreguleringsprogram VUT A14'.

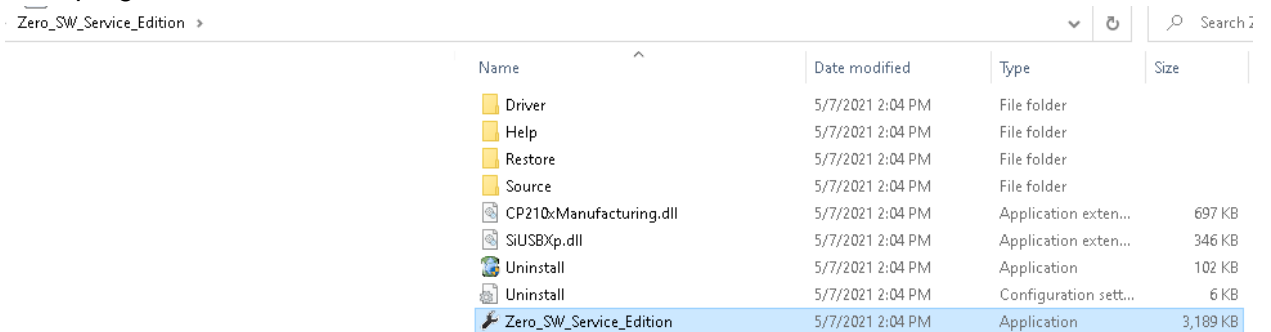
Dermed hentes "Zero\_SW\_Service\_Edition.zip".

2. Udpak zip-filen

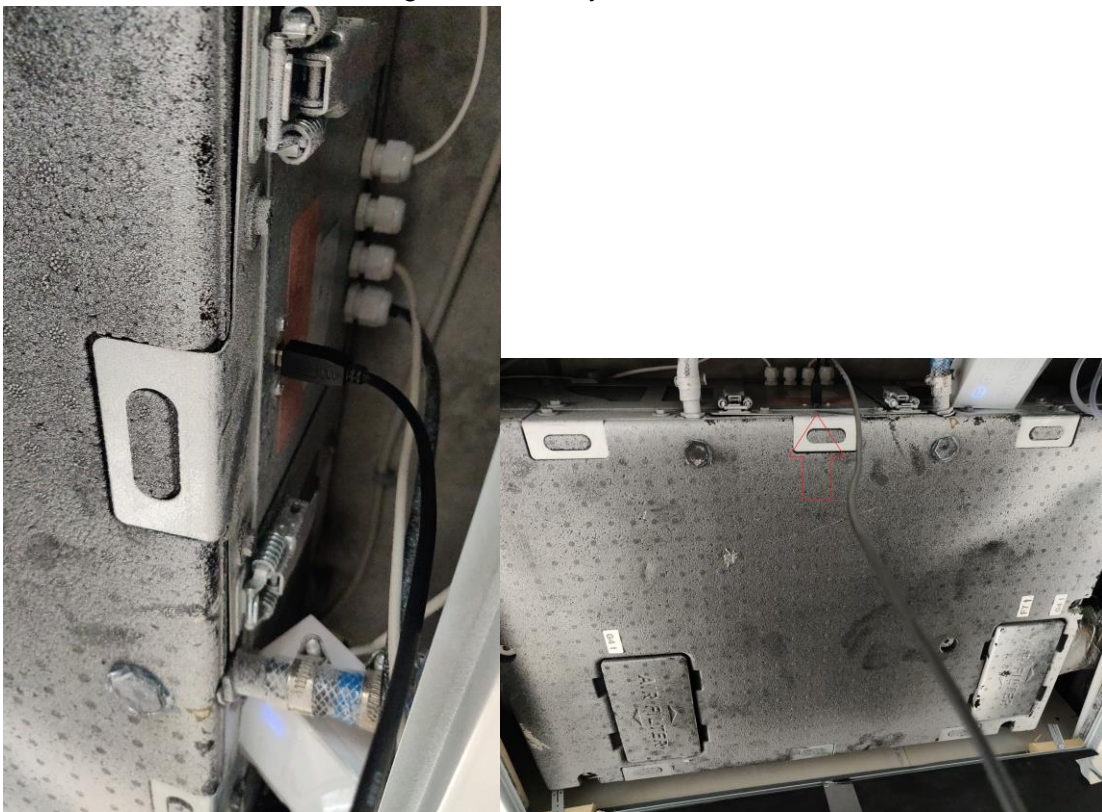
3. Kør filen "Zero\_SW\_Service\_edition/Driver/USB\_Xpress/install\_USB\_DRV.bat" (accepter advarsler) for at installere USB-drivern. Bemærk at softwaren ikke giver nogen feedback hvis installationen går godt.



4. Start programmet ved at køre Zero\_SW\_Service\_Edition.exe:

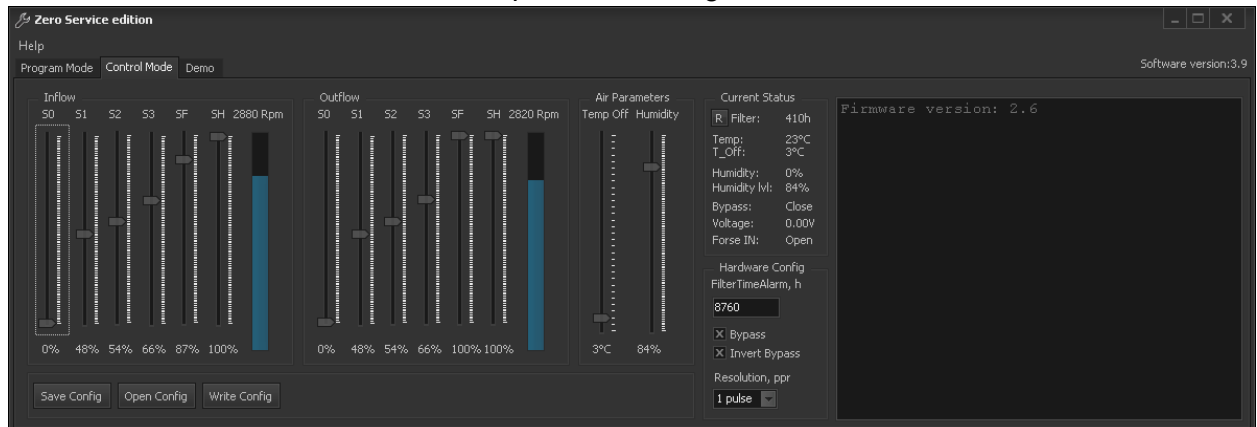


5. Tilslut USB kabel mellem PC og ventilationssystem:



6. Ventilationen stopper og computeren forbinder til ventilationssystemet - vent 2 x 60 sekunder, hvorefter ventilationen starter igen.

7. Når ventilationen starter igen, så kan det aflæses i Zero\_SW\_Service\_Edition under fanen "Control Mode", hvor antallet af rpm for Inflow og Outflow er større end nul:

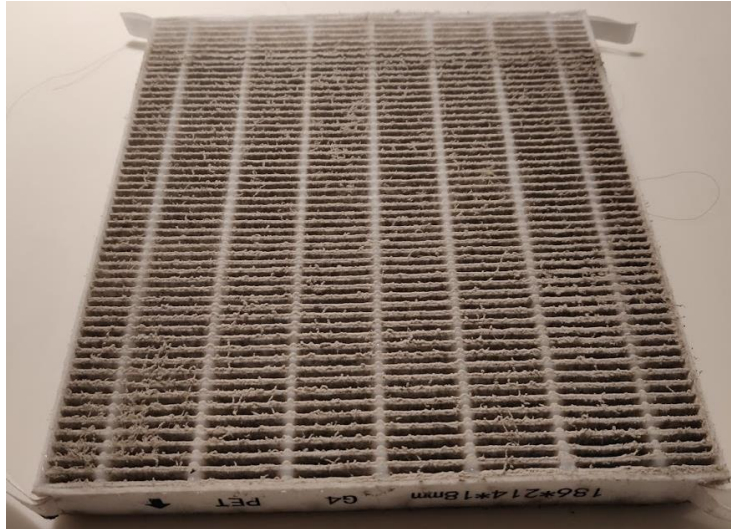


8. Brugergrensefladen har følgende indstillinger:
- Inflow S0: hvor meget luftindtag/luftudtag der er når systemet er slukket - bør være 0%.
  - S1,S2,S3 svarer til I,II,III på kontrolpanelet og styrer luftindtag/luftudtag og dertilhørende støj. Luftindtag og luftudtag bør være ens.
  - SF er luftindtag/luftudtag når forcering er aktiveret (f.eks. hvis emhætten er tændt). Denne bør være 100%.
  - SH er luftindtag/luftudtag når fugtsensor er aktiveret. (kun relevant hvis man har en fugtsensor) - Anbefales
  - "Temp off" er frostsikring som slår ventilationssystemet fra hvis luften bliver for kold.
  - Humidity viser grænsen for grænsen for luftfugtighed før forcering aktiveres - dvs. skift til tilstand SF. (kun relevant hvis man har en fugtsensor)
  - Tryk på "Save Config" for at gemme indstillingerne og vent 2x60 sekunder mens ventilationssystemet genstarter
  - Filter timer er blot en simpel timer, når timer er gået lyser filter alarmen på fjernbetjeningen. Det kan enten reset her eller ved at holde knappen inde på fjernbetjeningen i 3 sek.
9. Man afbryder forbindelsen ved at lukket for programmet "Zero\_SW\_Service\_Edition" - man bør ikke bare hive kablet ud, da alarmtilstanden ellers kan blive aktiveret. Hvis det sker, så skal man bare forbinde igen og lukke programmet før man hiver kablet ud.



# Vedligehold af filtre

Filtrene i ventilationssystemet bliver fyldt med støv over tid:



For at undgå at dette giver dårligt indeklima og dårligt airflow, så skal filtrene vedligeholdes:

- Efter et halvt år skal filtrene støvsuges
- Efter et år skal filtrene udskiftes
- Ovenstående gentages hvert år.

Dette koster 3000 kr pr. gang at få et ventilationsfirma til at udføre dette (dvs. 6000 pr. år!), men man kan sagtens selv gøre det og spare pengene (filtre koster max 1000 kr, så 5000 kr er tjent pr. år).

## Støvsugning af filtre

Man hiver bare filtrene ud, støvsuger dem og sætter dem i igen (brug pilene til at afgøre hvordan de skal vende). Ventilationssystemet behøver ikke at blive slukket imens. Sørg for at suge støvet ud af filtrene og ikke igennem filtrene - støvsug så luften suges ud i modsat retning af pilen som ses på ovenstående tegning.

## Udskiftning af filtre

Man hiver bare filtrene ud og sætter de nye ind i stedet for (brug pilene til at afgøre hvordan de skal vende). Ventilationssystemet behøver ikke at blive slukket imens. Sørg for at få dem bestilt i god tid. Det er langt billigere hvis vi køber nye filtre sammen frem for at købe dem hver for sig - kontakt Ditlev Lodberg for det: [dldodberg@gmail.com](mailto:dldodberg@gmail.com) Der vil typisk bliver fælles indkøbt hvert forår, mere herom i Facebook gruppen



## Jord

Ved installation er fordeler og stik ved fejl lavet uden jord. Leverandør har efterfølgende været rundt og rette disse fejl, men mange har ikke fået benyttet sig af dette tilbud. Hvis det er tilfældet, er det vigtigt at det bliver bragt i orden, da det ødelægger anlægget.

## Støj

Disse anlæg skal ikke støje, hvis de gør, er motor evt. defekt. kontakt Ditlev Lodberg for at få kigget på det: [dlodberg@gmail.com](mailto:dlodberg@gmail.com)